



Eleştirmen Görüşlerine Yanıtlar

Dr Selçuk Güven
İstanbul Medipol Üniversitesi
Üroloji AD.

- Özensiz yazılar genellikle reddedilmektedir

- Peer Review

- Peer review
 - standartlara uyma
 - ilgisiz bulgular, desteksiz iddialar, kabul edilemeyecek çıkarımlar ve kişisel görüşlerin yayımlanmasını engellemek

- Dergilerin birçođu, makaleyi reddetseler bile genellikle makalenin nasıl daha iyi olabileceđi ya da hangi bölümlerinin düzeltilmesi gerektiđine dair geribildirim vermektedir ve yazarlardan bu geribildirim dođrultusunda makaleyi düzeltmelerini ister

- Bilimsel ve sistematik yanıt

- Hakem tenkitlerinin tümüne ayrı ayrı cevap verilmesi gerekmektedir
- Hakem tenkitleri ve yanıtların daha kolay ayırt edilebilmesi için farklı bir yazı biçimi kullanılmasında fayda vardır

- Editör
- Yapılan deęişikliklerin paragraf ve sayfa numarası verilmesi

- Yazım hataları veya dilbilgisi konuları gibi minör düzeltme istendiğinde
 - Genel yanıt
 - Numara vermek

- Uzun hakem yorumları...

- aynı görüşte değilseniz saygı çerçevesinde açıklama...

- İkinci kez değerlendirme
- Editör

- Hakemlerin başka dergilerde de hakemlik yapma olasılığı

-saygın hissettirmek

- nazik, objektif ve kanıta dayalı yanıtlar..

- Derin
- Mükemmel
- Sahiplenmek
- Saygı

Tablo 1. 10 Dünya sıralamasından en az 6'sinde yer alan 17 üniversitemiz.

SIRA	ÜNİVERSİTE	Üniversitenin yer aldığı dünya sıralamaları	TOPLAM
1	Orta Doğu Teknik Üniv.	WEBOMETRICS, URAP, SCIMAGO, US NEWS AND WORLD REPORT, QS, THE, LEIDEN, CWUR, RUR, ARWU	10
2	İstanbul Üniv.	WEBOMETRICS, URAP, SCIMAGO, US NEWS AND WORLD REPORT, QS, THE, LEIDEN, CWUR, RUR, ARWU	10
3	Hacettepe Üniv.	WEBOMETRICS, URAP, SCIMAGO, US NEWS AND WORLD REPORT, QS, THE, LEIDEN, CWUR, RUR, ARWU	10
4	Ankara Üniv.	WEBOMETRICS, URAP, SCIMAGO, US NEWS AND WORLD REPORT, QS, THE, LEIDEN, CWUR, RUR, ARWU	10
5	Gazi Üniv.	WEBOMETRICS, URAP, SCIMAGO, US NEWS AND WORLD REPORT, QS, THE, LEIDEN, CWUR, RUR, ARWU	10
6	İstanbul Teknik Üni.	WEBOMETRICS, URAP, SCIMAGO, US NEWS AND WORLD REPORT, QS, THE, LEIDEN, CWUR, RUR	9
7	Boğaziçi Üniv.	WEBOMETRICS, URAP, SCIMAGO, US NEWS AND WORLD REPORT, QS, THE, CWUR, RUR	8

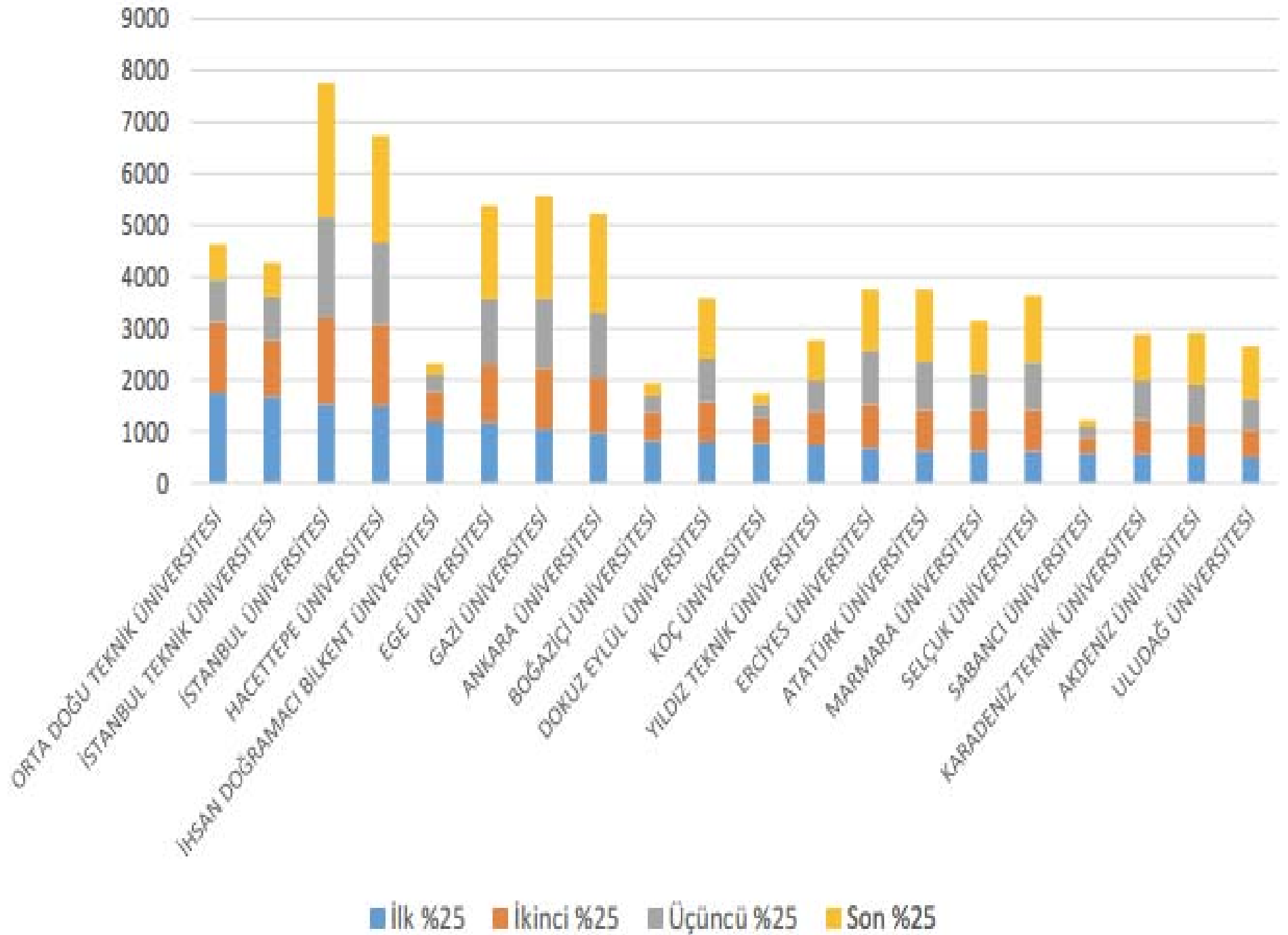
No	Gösterge	Amaç	Kaynak	Açıklama
1	Makale Sayısı	Araştırma	InCites2	2016 yılına ait SCI, SSCI ve AHCI taramalarına giren ve etkinlik çarpanı bakımından ilk %75'lik dilimde yer alan dergilerde basılan makale sayısı
2	Öğretim Üyesi Başına Düşen Makale Sayısı	Araştırma	InCites2 ve YÖK1	2016 yılına ait SCI, SSCI ve AHCI taramalarına giren ve etkinlik çarpanı bakımından ilk %75'lik dilimde yer alan dergilerde basılan makale sayısı / 2016-2017 yılı Öğretim Üyesi Sayısı
3	Atıf Sayısı	Araştırma	InCites2	2012-2016 yılları arasında alınan toplam atıf sayısı
4	Öğretim Üyesi Başına Düşen Atıf Sayısı	Araştırma	InCites2 ve YÖK1	2012-2016 yılları arasında alınan toplam atıf sayısı / 2016-2017 yılı Öğretim Üyesi Sayısı
5	Toplam Bilimsel Doküman Sayısı	Araştırma	InCites3	2012-2016 yılları arasında yapılan toplam yayın, tebliğ vb. sayısı
6	Öğretim Üyesi Başına Düşen Toplam Bilimsel Doküman Sayısı	Araştırma	InCites2 ve YÖK1	2012-2016 yılları arasında yapılan toplam yayın, tebliğ vb. sayısı3 / 2016-2017 yılı Öğretim Üyesi Sayısı
7	2015-2016 Yılı Doktora Mezun Sayısı	Eğitim ve Araştırma	YÖK1	2015-2016 Öğretim Yılı doktora öğrenci sayısı
8	Doktora Öğrenci Oranı	Eğitim ve Araştırma	YÖK1	2015-2016 Öğretim Yılı doktora öğrenci sayısı / aynı dönemdeki toplam öğrenci sayısı
9	Öğretim Üyesi Başına Düşen Öğrenci Sayısı	Eğitim	YÖK1	2016-2017 Öğretim Yılı toplam öğrenci sayısı / 2016-2017 yılı Öğretim Üyesi Sayısı

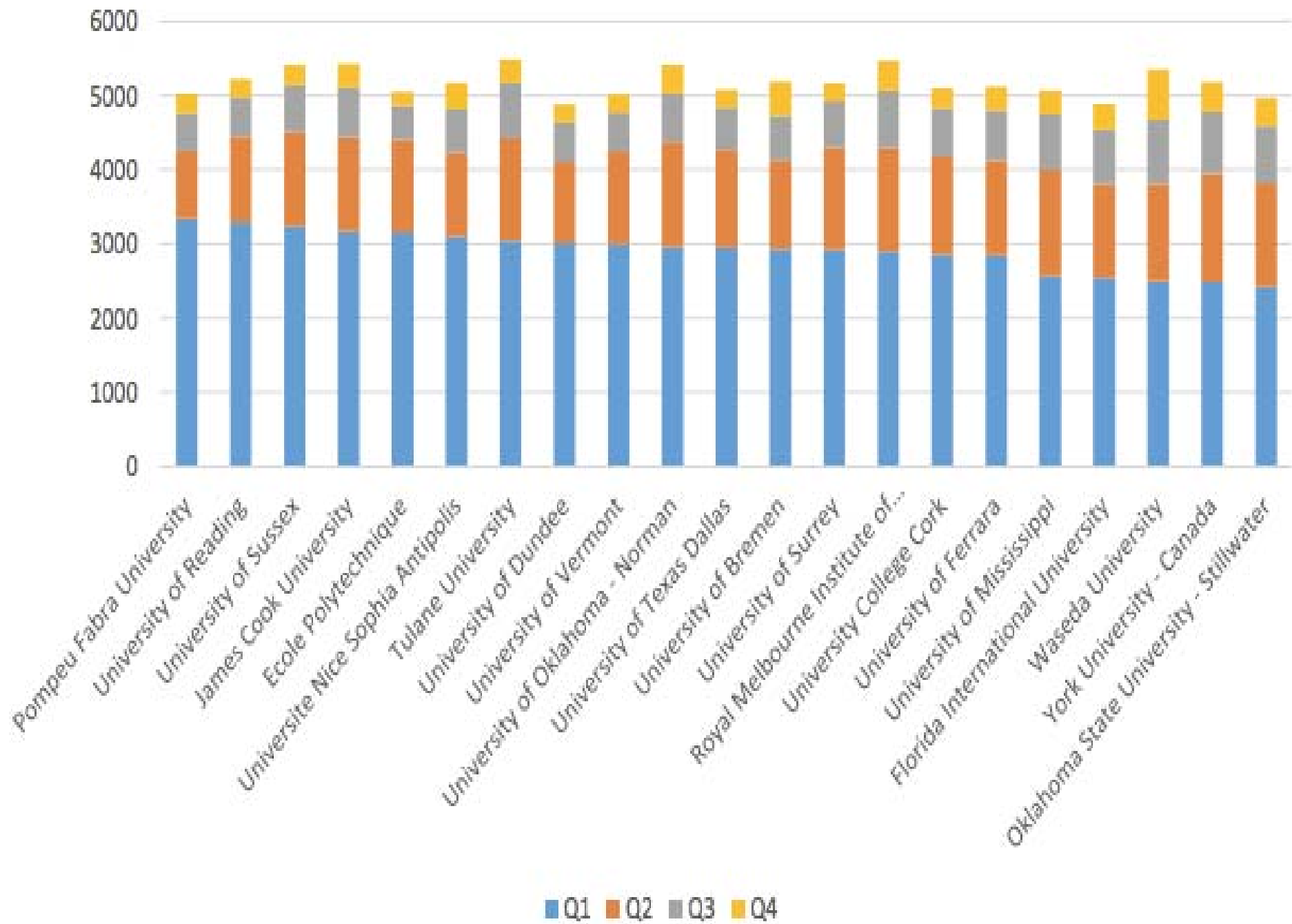
Tablo 3. Dünya sıralamalarında ilk 500'e girebilen 8 üniversitemiz

SIRA	Üniversite	WEBOMETRICS	URAP	SCIMAGO	US NEWS AND WORLD REPORT	QS	THE	LEIDEN	CWUR	RUR	ARWU	Toplam
1	Orta Doğu Teknik Üniv.			489	314	475			498	407		5
2	İhsan Doğramacı Bilkent Üniv.			427	491	425	450			488		5
3	Boğaziçi Üniv.				190	495	450			480		4
4	Koç Üniv.					435	325			467		3
5	Sabancı Üniv.					465	375			429		3
6	İstanbul Üniv.			491				352			450	3
7	İstanbul Teknik Üniv.				336					437		2
8	Hacettepe Üniv.							433				1



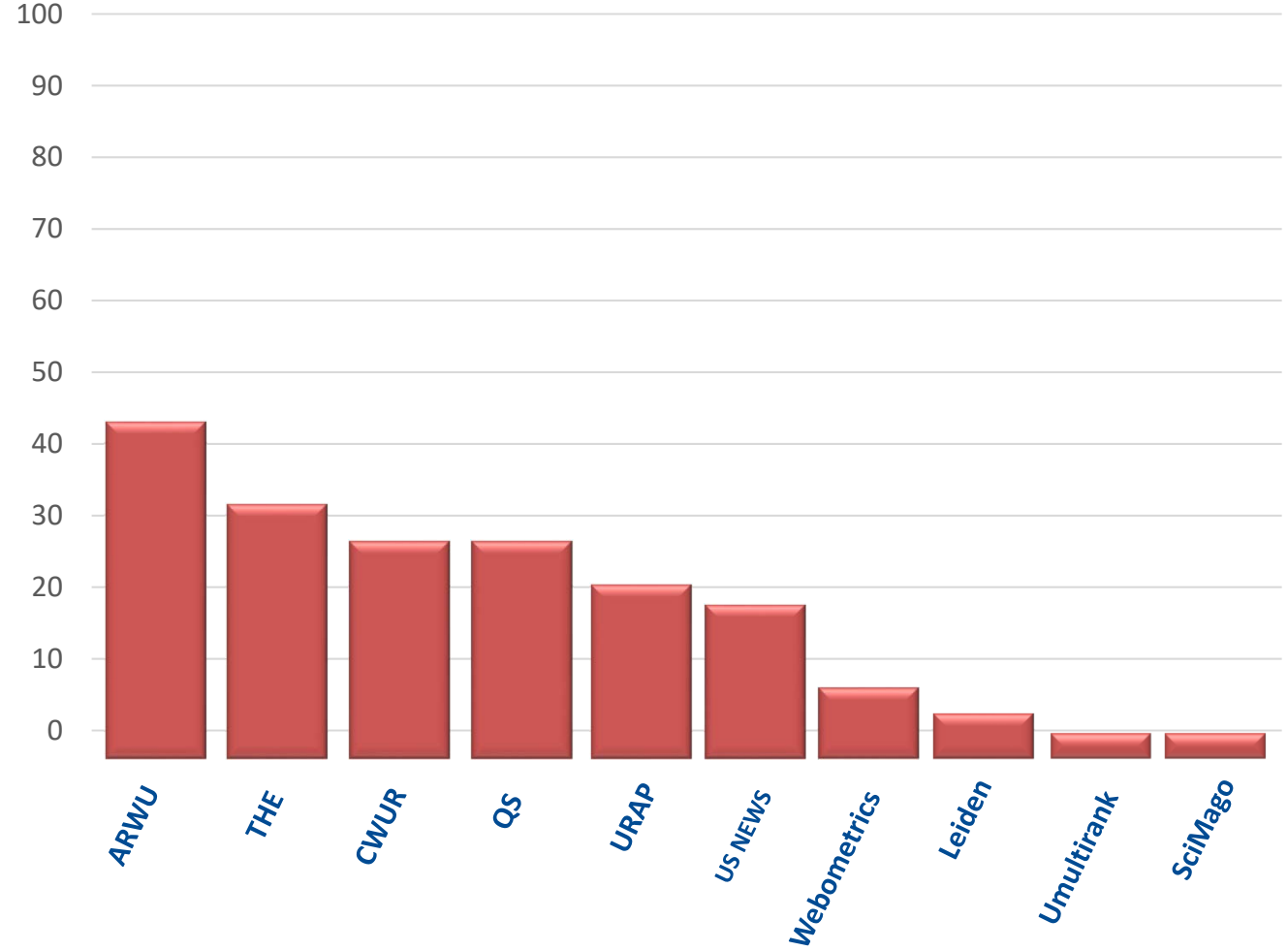
Şekil 1. Uluslararası endekslerce taranan dergilerde 1945-2016 yılları arasında yayımlanmış olan Türkiye kaynaklı makalelerin yıllara göre dağılımı





Yabancı ülkelerde uygun bir üniversite arayan öğrenci adaylarının

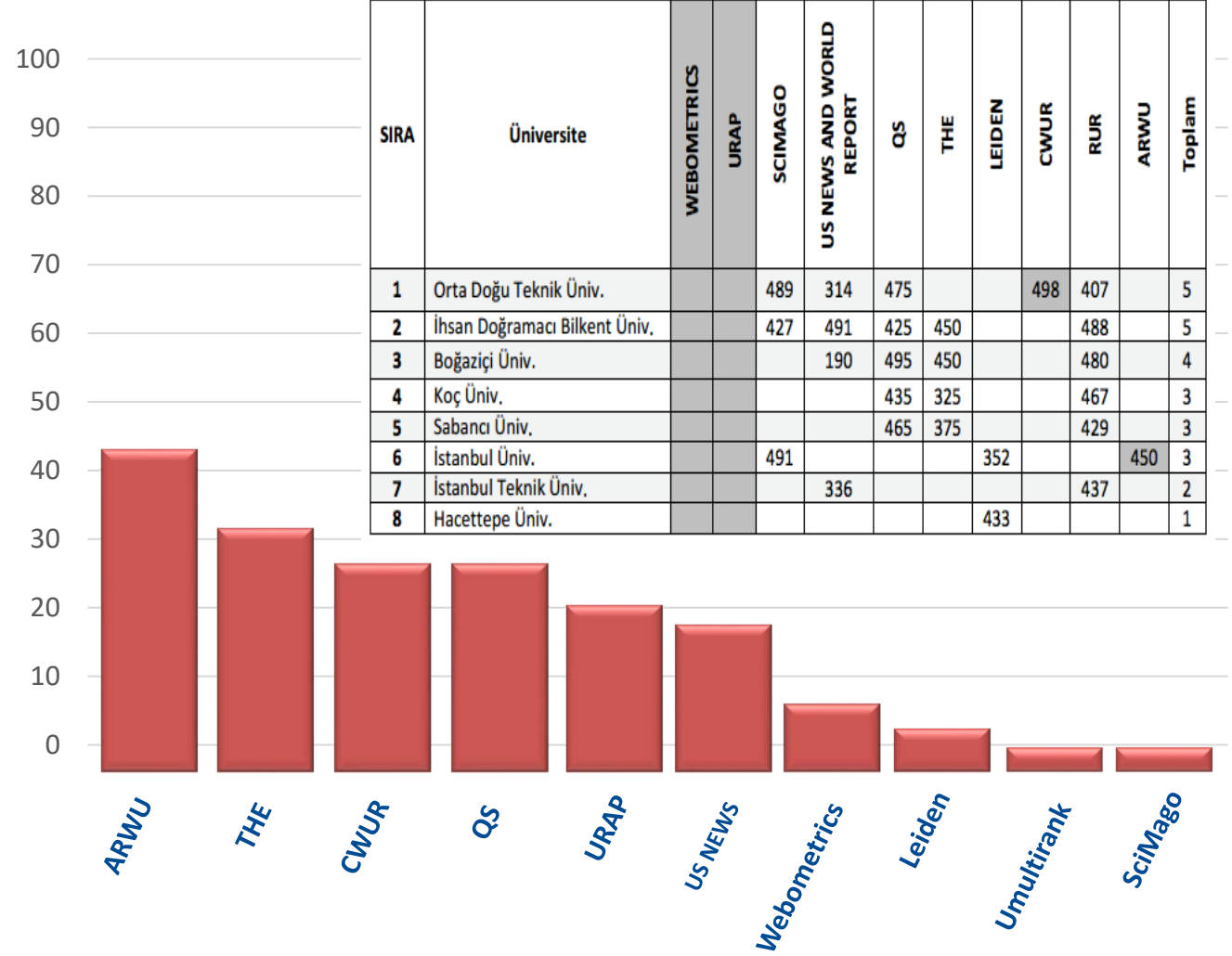
%43 ARWU
%33 THE
%29 CWUR
%29 QS
%23 URAP
%21 US News
%7 Webometrics
%4 Leiden
%2 Umultirank
%2 SciMago



Yabancı ülkelerde uygun bir üniversite arayan öğrenci adaylarının

- %43 ARWU
- %33 THE
- %29 CWUR
- %29 QS
- %23 URAP
- %21 US News
- %7 Webometrics
- %4 Leiden
- %2 Umultirank
- %2 SciMago

Tablo 3. Dünya sıralamalarında ilk 500'e girebilen 8 üniversitemiz



BENIGN NODULAR HYPERPLASIA OF THE PROSTATE: A REVIEW

Erasmus Wilson Demonstration delivered at the Royal College of Surgeons of England
on
24th November 1953
by
L. M. Franks, M.B., B.S.
Imperial Cancer Research Fund Laboratories, Royal College of Surgeons

GIAMBATTISTA MORGAGNI OF PADUA, Fellow of the Royal Society (born 1682, died 1771), was one of the founders of modern pathology, but he was not only a pathologist but also a very keen clinical observer. Let me read to you a little of what he had to say about the prostate. “A fellow citizen of mine, of noble birth, who was more than fifty years of age, of a square and robust body, had a red face, a habit inclining to fatness, and was troubled with a hernia ; had laboured, when a young man, under a virulent gonorrhoea, and had always drunk very freely, and often even of pure wine. Though he also made a great quantity of water, and very frequently ; yet the year before he had been attacked with a kind of slight retention of urine. And in the year 1710, on the fourth of March, it was almost suddenly suppressed.” He was eventually catheterised which was done without great difficulty but he died 15 days later. Morgagni carried out a post-mortem examination and found that the bladder was enlarged, its wall thick and that the cause of the suppression was a “ preternatural swelling of the prostate gland.”

**Artan hacim ile prostat doku
kompozisyonunun evrimi, ilk kez Franks
tarafından 65 yıl önce otopsi serisinde
araştırıldı**

**BENIGN NODULAR HYPERPLASIA OF THE PROSTATE:
A REVIEW**

Erasmus Wilson Demonstration delivered at the Royal College of Surgeons of England
on
24th November 1953
by
L. M. Franks, M.B., B.S.
Imperial Cancer Research Fund Laboratories, Royal College of Surgeons

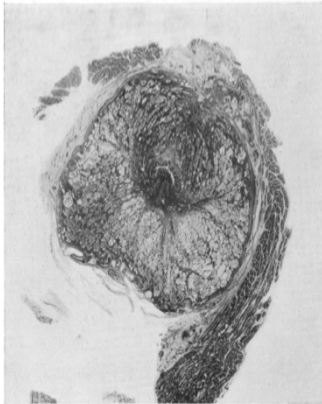
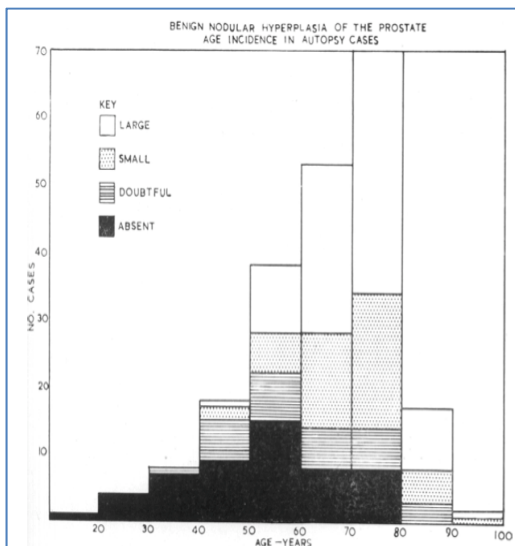


Fig. 4. The normal prostate showing inner and outer gland groups (transverse section).



Huggins (1947) noted that castration caused atrophy of the epithelium but not of the fibromuscular stroma of the nodules. It is obvious, particularly in view of Clarke's findings, that there are many facts which influence the clinical symptoms and signs of patients with benign enlargement of the prostate and that the results of these clinical series can have little direct bearing on the causes of the condition.

Evidence suggesting that there are two functionally separate areas in the prostate. I want now to discuss briefly the evidence which suggests that there are two functionally separate areas in the prostate. The two groups of glands in the human prostate have already been described.

Conclusions

Benign nodular enlargement of the prostate arises from the hyperplasia of all elements of the inner group of prostatic glands. Animal experiments have shown that epithelium, muscle and fibrous stroma of the inner group of glands may become hyperplastic after oestrogen treatment and an absolute or relative increase of this hormone may therefore be responsible for this condition in man. The inner group of glands may respond in this way to female sex hormones because of its embryological origin. The disease is unknown in men castrated in early life, so that the presence of the testicle is necessary for its development.